

**INDEXACIÓN
SALARIAL**

EN BÉLGICA

- FAQ

FGTB-ABVV

El principio de indexación automática?

Bélgica cuenta con un sistema de indexación salarial automática de los salarios. Con este sistema, los salarios de la gran mayoría de los trabajadores del sector privado, los sueldos de los funcionarios, las prestaciones sociales y las pensiones se ajustan a la evolución de los precios al consumo. Estos precios al consumo se miden a partir de una “cesta de la compra”¹.

¿Cómo funciona en la práctica?

Los salarios y prestaciones están vinculados a un índice de precios al consumo ajustado, denominado “índice-salud”. Se trata de un índice de referencia que no tiene en cuenta el tabaco, el alcohol, la gasolina ni el gasóleo. Además, este “índice-salud” se promedia cada cuatro meses, con lo que se suavizan las grandes fluctuaciones mensuales. Por lo tanto, la inflación no está unívocamente integrada en la formación de los salarios.

Hay que tener en cuenta que no todos los salarios y prestaciones se indexan al mismo tiempo ni de la misma manera. La situación es diferente en los sectores privado y público.

- En el **sector privado**, el sistema de indexación salarial automática se determina mediante la concertación social a través de los convenios colectivos. A nivel sectorial, los interlocutores sociales son libres de determinar el tipo de indexación (trimestral, anual, etc.) y la forma de llevarla a cabo, siempre con el “índice-salud” como referencia. La mayor parte del sector privado está cubierta. Sólo el 2% de los trabajadores del sector privado sigue sin tener una indexación automática a nivel sectorial.
- En el **sector público y para las prestaciones sociales**, el mecanismo de indexación está fijado por ley. Este mecanismo se refiere, por una parte, a los sueldos de los funcionarios y, por otra, a las prestaciones sociales y las pensiones. Se basa en un “índice clave”, que siempre es un 2% superior al índice clave anterior, lo que significa que los sueldos, las prestaciones sociales y las pensiones se ajustan en tramos del 2%. Las prestaciones sociales se indexan un mes después de que se supere el índice clave, y los sueldos de los funcionarios se indexan 2 meses después de que se supere el índice clave.

¹ La cesta se compone a partir de una encuesta bienal sobre los presupuestos familiares. El objetivo es reflejar el “consumo medio” de los hogares belgas. Es la evolución de los precios de los productos de esta cesta la que determina si el índice evoluciona o no.

¿Cuál es el papel de los interlocutores sociales en este proceso?

Los interlocutores sociales gozan de plena autonomía para negociar, a nivel sectorial, las fórmulas de indexación que se fijan en un convenio colectivo de trabajo. También controlan -a nivel interprofesional- el cálculo del nivel de inflación y del "índice-salud" en el seno de la comisión del índice. Esta comisión da su consentimiento sobre qué productos o no se incluyen en la cesta del índice.

¿Por qué es tan importante la indexación automática?

La indexación salarial automática es importante por varias razones. En primer lugar, para los trabajadores y los beneficiarios sociales.

- Gracias a la indexación salarial automática, todo el mundo tiene la **garantía de que se mantendrá su poder adquisitivo** y de que podrá mantener aproximadamente el mismo nivel de consumo, incluso cuando suban los precios de los bienes y servicios. Es una forma importante de estabilidad y seguridad para todo trabajador (activo o no). Sin embargo, este sistema no es eficaz al 100%, ya que los productos con grandes fluctuaciones de precios (como la gasolina) no se incluyen en el índice de referencia (el "índice-salud"). En 2022, vemos que el poder adquisitivo disminuye ligeramente en Bélgica, pero en comparación con los Países Bajos (-6,8%) o Alemania (-4,2%), el poder adquisitivo de los hogares belgas resiste mejor. Esto se debe a la indexación automática.
- En tiempos de mala coyuntura, o incluso de crisis económica, con la seguridad social y nuestro sistema de desempleo temporal, la indexación salarial automática es un **importante estabilizador de la economía**. La notable recuperación de la economía belga tras la crisis sanitaria se debe en gran medida al mantenimiento del poder adquisitivo y la confianza de los consumidores de los hogares belgas. Sin la indexación automática, el panorama sería mucho peor.
- Al mismo tiempo, la indexación automática proporciona **estabilidad y seguridad** a todas las partes implicadas. En primer lugar, para las **empresas**, que pueden prever en gran medida el continuo aumento de los costes salariales. En segundo lugar, para los sindicatos, que ajustarán sus demandas salariales, puesto que los ajustes por el coste de la vida ya están incorporados. En los países en los que hay que negociar el ajuste de los salarios a la inflación, hay más incertidumbre y más riesgo para la "paz social" durante las negociaciones salariales.

- Si todos los sectores y empresas tuvieran que negociar, por separado, los ajustes por la inflación, algunos trabajadores saldrían perjudicados. Gracias a la indexación automática, el ajuste se realiza automáticamente y **la solidaridad actúa** en favor de los sectores y empresas más débiles en términos de potencia (PYME) o de resultados económicos. Al final, se protege el poder adquisitivo de todos, que es, a largo plazo, la forma más sostenible de protección de los ingresos.

¿Cómo ha podido resistir Bélgica a la presión patronal, liberal e incluso internacional (incluida la Comisión Europea) para suprimir la indexación?

La indexación automática ocupa un lugar central en el dialogo social belga. Hasta hace poco, esta opinión también era ampliamente compartida por los empresarios por una serie de razones: mayor estabilidad en la concertación social, garantía de un poder adquisitivo estable y, por tanto, mantenimiento de la demanda interna. Aunque el sistema es atacado periódicamente por los conservadores y las organizaciones patronales y que, en el pasado, se han producido "saltos de índice" - al no aplicarse una vez la indexación (con la consiguiente pérdida permanente de poder adquisitivo)-, los sindicatos han conseguido evitar un empobrecimiento general.

¿No perjudica el índice a la competitividad de las empresas?

Para todos los países, la inflación y la productividad son una referencia importante en las negociaciones salariales. En Bélgica, el componente "inflación" está cubierto en gran medida por la indexación automática. Todos los sindicatos, independientemente del país, utilizan la inflación como directriz en sus negociaciones salariales. Por lo tanto, a largo plazo, no hay diferencias fundamentales entre las trayectorias de evolución de los salarios en Bélgica y en los países vecinos. La única diferencia es que los trabajadores belgas no tienen que esperar varios meses para que sus salarios se ajusten al aumento del coste de la vida.

En Bélgica, el otro ajuste salarial basado en la productividad se regula en principio mediante la negociación entre empresarios y sindicatos, primero a nivel interprofesional (intersectorial) y después a nivel de sectores y empresas. Esta negociación está regulada de forma muy estricta por una ley, la ley de moderación salarial, que los sindicatos venimos impugnando desde hace varios años, porque pone un corsé a la formación de los salarios como a la indexación. En la práctica, se fija un margen salarial vinculante a nivel interprofesional, que se mantiene artificialmente bajo mediante todo tipo de intervenciones técnicas² (por lo que no cabe hablar de libre negociación). Luego están los CCT sectoriales y de empresa, que deben respetar este marco interprofesional.

La OIT acaba de dar la razón a los sindicatos belgas, que exigen que se modifique esta ley de moderación salarial, ya que viola el convenio fundamental n°98 sobre el derecho a la negociación colectiva.

Por el momento, los salarios belgas suben más lentamente que en los países vecinos, a pesar de la indexación automática. Desde 1996, según la OCDE, los salarios han aumentado a un ritmo más lento en Bélgica que en los países de su entorno (situación a finales de 2021).

¿No provoca la indexación una subida de los precios y un aumento de la inflación?

Varias características del sistema belga contribuyen a que tales efectos no se produzcan:

- El momento y la forma en que se indexan los salarios difieren de un sector a otro, por lo que existe cierto escalonamiento en el tiempo. Así se evita un choque sistémico que aumentaría los costes salariales de todas las empresas al mismo tiempo.
- La indexación se calcula sobre la base del “índice-salud” igual al valor medio de los índices de salud de los últimos 4 meses, lo que permite suavizar los aumentos repentinos en un mes determinado.
- Como los productos petrolíferos no están incluidos en el “índice-salud”, como tampoco lo están el tabaco y las bebidas alcohólicas, el índice es resistente a posibles fluctuaciones repentinas de los precios del petróleo.

² Así pues, la ley salarial no tiene en cuenta el tax shift (cambios fiscales) del gobierno del primer ministro Michel, que decidió reducir las cotizaciones patronales en miles de millones. Estas reducciones no se incluyen en los cálculos para las comparaciones entre Bélgica y los países vecinos. Como consecuencia, los costes laborales en Bélgica son artificialmente altos.

¿El aumento de los salarios como consecuencia de la indexación automática podría poner en dificultad a las empresas en los próximos meses?

Es posible que algunos sectores, empresas o profesiones liberales tengan más dificultades para hacer frente al aumento de los costes (energía, materias primas, etc.). Para estos sectores o empresas, se pueden considerar medidas específicas. Sin embargo, en los últimos años la mayoría de las empresas han acumulado ahorros de seguridad y son capaces de soportar la indexación automática de los salarios, que son sólo una fracción de los costes de producción.

Durante la crisis sanitaria, las empresas han aumentado sistemáticamente sus márgenes de beneficio hasta un nivel sin precedentes (véase el diagrama). Es el caso de varios países europeos (aunque los márgenes de beneficio aumentaron más en Bélgica que en nuestros países vecinos). A raíz de la crisis del coronavirus, muchas empresas aumentaron sus precios más que los costes de producción o los salarios. Esto les permitió obtener buenos márgenes de beneficio. Obviamente, estos aumentos de precios han repercutido al alza en la inflación. Según el Banco Nacional de Bélgica, muchas empresas disponen de reservas suficientes para superar este periodo de aumento de la inflación y los costes. Pero optan por aumentar sus beneficios y repercutir los aumentos de costes en los consumidores. Al hacerlo, alimentan la inflación.

Márgenes de beneficio históricamente altos para las empresas en Bélgica

Evolución del margen de beneficio bruto de las empresas no financieras en Bélgica y los tres países de referencia entre 1999 y el primer trimestre de 2022.

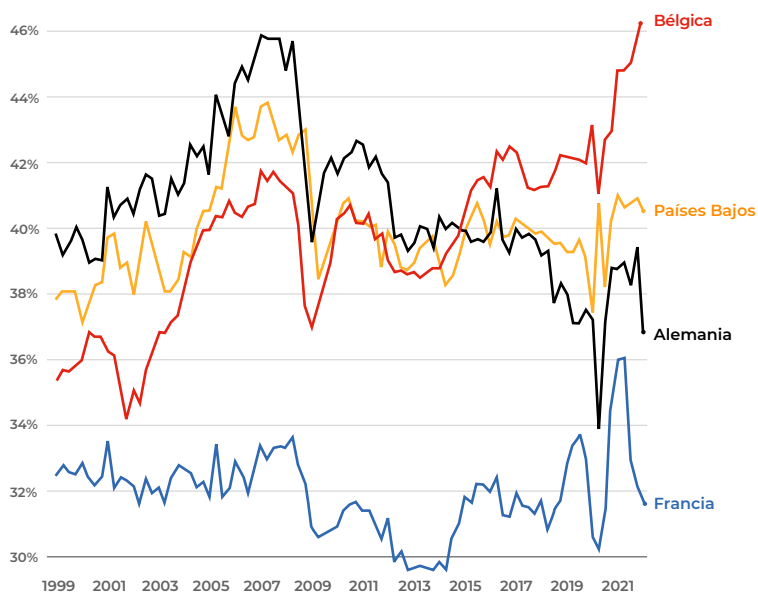


Gráfico: Minerva Think Tank / Fuente: Eurostat
Creado con Datawrapper

FGTB-ABVV

Juntos somos más fuertes

Más información:

FGTB

Rue Haute 42 | 1000 Bruselas | Bélgica
Tel. +32 2 506 82 11 | Fax +32 2 506 82 29
infos@fgtb.be | www.fgtb.be

   syndicatFGTB

Se autoriza cualquier recuperación o reproducción, total o parcial, del texto de este folleto sólo con mención explícita de las fuentes.

Todas las referencias a personas o funciones (por ejemplo, trabajadores) se refieren por igual a mujeres y hombres.

This brochure is also available in English: www.fgtb.be/brochures

Editor responsable: Thierry Bodson © noviembre 2022
D/2022/1262/8